

Analyseur IDEXX Coag Dx*

Guide rapide – Analyse d'échantillons

Analyse d'échantillons de sang total frais

Temps de thromboplastine partiel activé (aPTT)
et temps de prothrombine (PT)

Important : ne prélevez pas d'échantillons de sang total frais avant que l'analyseur IDEXX Coag Dx* n'indique « Add Sample... Press Start » (Ajouter un échantillon... Appuyer sur Démarrer).

1. Retirez les cartouches PT et/ou aPTT IDEXX Coag Dx* du stockage réfrigéré et attendez qu'elles atteignent la température ambiante (15 à 30 °C/59 à 86 °F). Cela prend de 30 à 60 minutes. (**N'ouvrez pas** le sachet avant son utilisation.)
2. Préparez le site de ponction veineuse en rasant le poil (si nécessaire) et en le nettoyant avec de l'alcool. Laissez le site sécher complètement à l'air libre, car l'alcool interfère avec le test de coagulation.

* 3. Sur la station IDEXX VetLab*, choisissez un patient et lancez une analyse Coag Dx.

- * 4. Le message « Insert... Cartridge » (Insérer... une cartouche) s'affiche sur l'analyseur Coag Dx. Ouvrez, puis insérez une cartouche PT ou aPTT à température ambiante dans l'analyseur pour la réchauffer (figure 1).



Figure 1 : insérer une cartouche PT ou aPTT Coag Dx

Important : attendez que l'analyseur affiche le message « Add Sample... Press Start » (Ajouter un échantillon... Appuyer sur Démarrer), avant de passer à l'étape suivante.

5. Obtenez un minimum de 0,2 ml (0,2 cc) de sang avec une aiguille et une seringue en plastique.

Vous disposez de cinq minutes pour ajouter l'échantillon à la cartouche et commencer l'analyse.

Si le message « Start...TIMED OUT » (Démarrer... DÉLAI EXPIRÉ) apparaît, vous devez utiliser une nouvelle cartouche pour cette analyse.

6. Versez **immédiatement** une goutte de sang dans le puits à échantillon de la cartouche (figure 2).



Figure 2 : ajouter l'échantillon au centre du puits

Remarque : une quantité suffisante de sang doit être ajoutée au centre du puits à échantillon pour le remplir légèrement au-delà de la limite supérieure (figure 3, échantillon suffisant et figure 4, échantillon insuffisant). Si une grosse goutte de sang déborde du puits à échantillon central (figure 5), utilisez une aiguille pour repousser le sang excédentaire dans le puits à échantillon extérieur (figure 6).

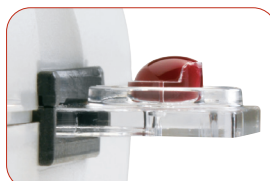


Figure 3 : l'échantillon est suffisant ; le ménisque dépasse légèrement le puits à échantillon

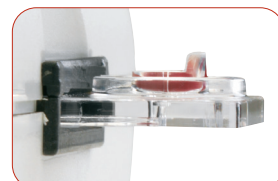


Figure 4 : échantillon insuffisant



Figure 5 : échantillon trop volumineux

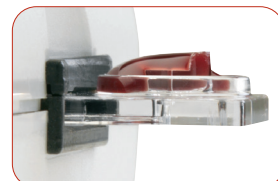


Figure 6 : échantillon poussé dans le puits extérieur

7. Appuyez sur la touche **Start** (Démarrer). Lorsqu'un caillot est détecté, l'analyseur émet un bip. Les résultats finaux de l'examen sont affichés à l'écran.
8. Retirez la cartouche. Jetez les aiguilles, seringues et cartouches usagées dans les conteneurs à déchets prévus à cet effet.

Support technique IDEXX :

États-Unis/Canada/Amérique latine +1 800 248 2483

Europe 00800 1234 3399

Australie 1300 44 33 99

Nouvelle-Zélande 0800 10 20 84

Asie 886 800 291 018

Taiwan 0800 291 018

Chine 400 678 6682

* Pour un analyseur Coag Dx non intégré, remplacez les étapes 3 et 4 par les suivantes :

3. Le message « Insert... Cartridge » (Insérer... une cartouche) s'affiche sur l'analyseur Coag Dx. Ouvrez, puis insérez une cartouche PT ou aPTT IDEXX Coag Dx à température ambiante dans l'analyseur pour la réchauffer (figure 1).
4. Appuyez sur la touche **ID** et saisissez l'identifiant du client, l'identifiant du patient et l'espèce.

Analyse des échantillons de sang total citraté

Temps de thromboplastine partiel activé (aPTT) citrate
et temps de prothrombine (PT) citrate

Prélevez des échantillons de sang **au moins 5 minutes avant** le test afin de permettre un équilibre adéquat du citrate de sodium avec l'échantillon.

Analysez tous les échantillons citratés **dans les deux heures suivant le prélèvement**. Conservez l'échantillon à température ambiante.

1. Retirez les cartouches PT citrate et/ou aPTT citrate IDEXX Coag Dx* du stockage réfrigéré et attendez qu'elles atteignent la température ambiante (15 à 30 °C/59 à 86 °F). Cela prend de 30 à 60 minutes. (**N'ouvrez pas** le sachet avant son utilisation.)
2. Préparez le site de ponction veineuse en rasant le poil (si nécessaire) et en le nettoyant avec de l'alcool. Laissez le site sécher complètement à l'air libre, car l'alcool interfère avec le test de coagulation.
3. Utilisez **l'une** des méthodes suivantes pour prélever l'échantillon de sang :
 - Prélevez l'échantillon directement dans un tube sous vide contenant du citrate de sodium à 3,2 %.
 - Prélevez l'échantillon dans une seringue en plastique (pas en verre) et transférez-le dans un tube sous vide contenant du citrate de sodium à 3,2 %.

Remarque : remplissez le tube de citrate jusqu'à son volume de prélèvement indiqué.

- * 4. Mélangez doucement en retournant le tube au moins 4 fois.
- * 5. Sur la station IDEXX VetLab*, choisissez un patient et lancez une analyse Coag Dx.

6. Le message « Insert... Cartridge » (Insérer... une cartouche) s'affiche sur l'analyseur Coag Dx. Ouvrez, puis insérez une cartouche de PT citrate ou aPTT citrate à température ambiante dans l'analyseur pour la réchauffer (figure 1).



Figure 1 : insérer une cartouche PT citrate ou aPTT citrate Coag Dx

Important : attendez que l'analyseur affiche le message « Add Sample... Press Start » (Ajouter un échantillon... Appuyer sur Démarrer), avant de passer à l'étape suivante.

7. Retournez doucement le tube sous vide 4 fois, puis prélevez l'échantillon dans le tube à l'aide de la pipette en plastique jetable (figure 2).
8. Versez une goutte de sang dans le puits à échantillon de la cartouche (figure 3).



Figure 2 : prélever l'échantillon du tube sous vide de citrate de sodium à 3,2 %



Figure 3 : ajouter l'échantillon au centre du puits

Remarque : une quantité suffisante de sang doit être ajoutée au centre du puits à échantillon pour le remplir légèrement au-delà de la limite supérieure (figure 4, échantillon suffisant et figure 5, échantillon insuffisant). Si une grosse goutte de sang déborde du puits à échantillon central (figure 6), utilisez une pipette pour repousser le sang excédentaire dans le puits à échantillon extérieur (figure 7).

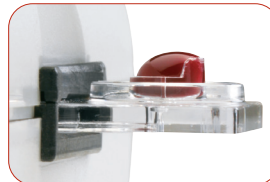


Figure 4 : l'échantillon est suffisant ; le ménisque dépasse légèrement le puits à échantillon

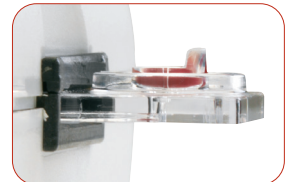


Figure 5 : échantillon insuffisant

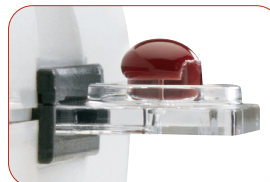


Figure 6 : échantillon trop volumineux

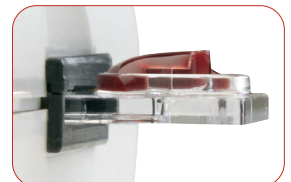


Figure 7 : échantillon poussé dans le puits extérieur

9. Appuyez sur la touche **Start** (Démarrer). Lorsqu'un caillot est détecté, l'analyseur émet un bip. Les résultats finaux de l'examen sont affichés à l'écran.
10. Retirez la cartouche. Jetez les aiguilles, seringues, pipettes et cartouches usagées dans les conteneurs à déchets prévus à cet effet.

Support technique IDEXX :

États-Unis/Canada/Amérique latine +1 800 248 2483

Europe 00800 1234 3399 • Australie 1300 44 33 99

Nouvelle-Zélande 0800 10 20 84 • Asie 886 800 291 018

Taiwan 0800 291 018 • Chine 400 678 6682

* Pour un analyseur Coag Dx non intégré, remplacez les étapes 5 et 6 par les suivantes :

5. Le message « Insert... Cartridge » (Insérer... une cartouche) s'affiche sur l'analyseur Coag Dx. Ouvrez, puis insérez une cartouche PT citrate ou aPTT citrate IDEXX Coag Dx à température ambiante dans l'analyseur pour la réchauffer (figure 1).
6. Appuyez sur la touche **ID** et saisissez l'identifiant du client, l'identifiant du patient et l'espèce.