

Santé



Les analyses sanguines et votre animal



Pet Health Network®



Les analyses de sang, c'est important!

Les analyses sanguines permettent fréquemment de détecter des maladies avant que votre chien ou votre chat ne montre des symptômes. Ces résultats permettent à votre vétérinaire de traiter votre animal le plus tôt possible.

Comprendre les résultats des tests de votre animal

Les analyses sanguines peuvent fréquemment détecter une maladie chez votre animal avant que des symptômes ne soient visibles. Les tests nous donnent immédiatement de l'information que nous n'aurions pas autrement. Ainsi, un traitement débuté de façon précoce peut améliorer le pronostic de votre animal et faire diminuer au total les coûts de sa prise en charge.

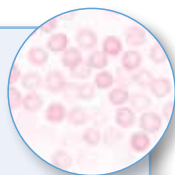
Formule sanguine complète (FSC)

Globules rouges : Les globules rouges (GR) sont les cellules sanguines les plus nombreuses et celles qui vivent le plus longtemps; ils constituent typiquement presque la moitié du volume sanguin. Les globules rouges renferment une protéine spéciale appelée hémoglobine qui se lie à l'oxygène au niveau des poumons et permet son transport dans le reste du corps. Les réticulocytes sont des globules rouges immatures produits par la moelle osseuse.

Sang

La FSC est utilisée pour détecter les désordres suivants:

- Anémie (diminution du nombre de globules rouges)
- Inflammation
- Infection
- Stress
- Leucémie
- Problème de coagulation
- Incapacité à lutter contre l'infection



Réticulocytes : Les réticulocytes sont des GR immatures qui augmentent en nombre lors d'une demande accrue de GR tels que lors de perte de sang ou d'anémie à médiation immunitaire.

Globules blancs : Les globules blancs ont pour rôle principal de combattre les infections. Il existe cinq types de globules blancs et chacun a des fonctions précises pour garder le corps en bonne santé.

Plaquettes : Les plaquettes jouent un rôle clé dans la prévention des saignements.

Profil biochimique

Reins : Les reins ont pour fonction de filtrer les déchets métaboliques, l'excès de sodium ou d'eau de la circulation sanguine. Tous ces déchets sont ensuite envoyés à la vessie pour être évacués.

Reins

Les tests de sang et d'urine peuvent déceler :

- Début de maladie rénale
- Insuffisance rénale
- Infection
- Calculs
- Cancer
- Anomalies résultant d'une médication à long terme



Foie : Le foie est un organe volumineux aux multiples fonctions. Il « filtre » le sang pour y retirer les bactéries et les toxines présentes et aide à la dégradation des nombreux nutriments complexes absorbés pendant la digestion en constituants beaucoup plus petits qui seront utilisés par le reste de l'organisme.

Foie

Les tests de biochimie peuvent déceler :

- Maladie du foie
- Syndrome de Cushing
- Certains cancers
- Déshydratation
- Obstruction des voies biliaires
- Anomalies résultant d'une médication à long terme



Pancréas : Le pancréas est un petit organe situé près de l'intestin grêle qui a pour fonction de produire plusieurs enzymes digestives et hormones qui aident à réguler le métabolisme.

Pancréas

Les tests de biochimie peuvent déceler :

- Pancréatite (inflammation du pancréas)
- Diabète mellitus
- Anomalies résultant d'une médication à long terme
- Cancer



Glucose : Le glucose est le nutriment de base du corps. Il est régulé avec une très grande précision dans la circulation sanguine, mais fluctue pendant quelques heures après les repas. Diverses maladies métaboliques et désordres systémiques peuvent entraîner des changements dans le taux de glucose sanguin.

Électrolytes : Les électrolytes (Na, K, Cl) sont essentiels pour le bon fonctionnement du corps et doivent être maintenus dans des limites bien précises. La déshydratation est une cause fréquente de déséquilibres, même si l'organisme est généralement efficace en matière de régulation des niveaux de concentration de ces éléments.

Urine

Analyse urinaire : L'analyse d'urine comprend l'évaluation physique, chimique et microscopique de l'urine. Cette évaluation fournit de l'information supplémentaire sur les reins et le foie, ainsi que sur l'état de santé générale de votre animal.

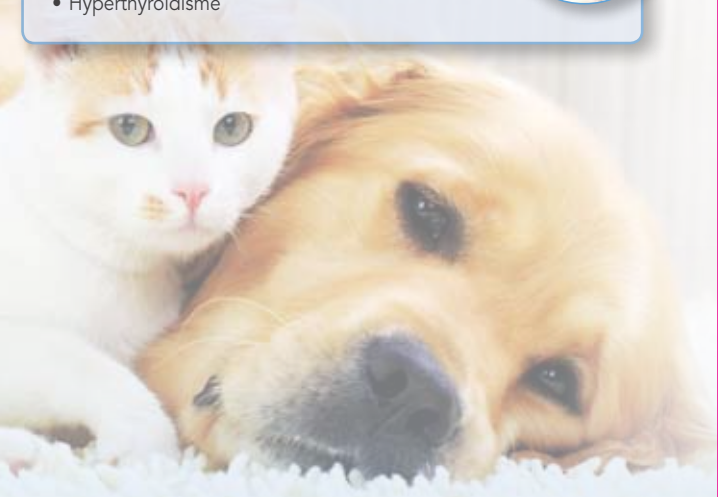
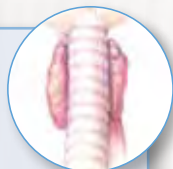
Thyroïde

Thyroïde : La thyroxine (T4), produite par la glande thyroïde, est une hormone essentielle à la croissance et au métabolisme.

Thyroïde

Les tests endocriniens peuvent déceler:

- Hypothyroïdisme
- Hyperthyroïdisme



Les animaux ne peuvent pas nous dire comment ils se sentent—c'est habituellement leur apparence ou leur façon d'agir qui nous indique que quelque chose ne va pas. Les analyses sanguines vont plus loin : elles montrent les signes précoces de maladie, souvent avant que votre animal n'ait l'air malade.

Questions fréquentes sur les analyses sanguines de votre animal

Dans quelles situations les analyses sanguines sont-elles nécessaires?

- *Maladies et situations d'urgence.* Les analyses sanguines permettent de dresser un tableau de la santé de votre animal et constituent souvent la première étape lorsque les animaux viennent en consultation parce qu'ils sont malades ou dans une situation d'urgence. Elles aident le personnel de la clinique vétérinaire à prendre des décisions rapidement afin d'aider votre animal dans les plus brefs délais.
- *Examens préanesthésiques.* On procède habituellement à des analyses sanguines avant une chirurgie, une intervention ou prophylaxie dentaire ou toute autre procédure qui requiert une anesthésie. Elles permettent au personnel de la clinique vétérinaire de déterminer s'il n'est pas dangereux de procéder à l'anesthésie de votre animal et d'effectuer des ajustements si les analyses montrent une quelconque anomalie. Les analyses sanguines sont souvent effectuées le même jour que l'anesthésie, ce qui vous facilite la tâche car votre animal n'a pas à être à jeun plus d'une fois et vous évitez plusieurs visites à la clinique vétérinaire.
- *Tests de dépistage préventifs.* Étant donné que les symptômes de maladie ne sont pas toujours évidents, des tests de dépistage préventifs sont souvent recommandés dans le cadre de l'examen annuel de votre animal. Non seulement ces tests permettent de détecter des maladies avant qu'il ne soit trop tard, mais ils contribuent aussi à éviter des dépenses médicales considérables et des risques pour la santé de votre animal.

- *Suivi thérapeutique.* L'administration de certains médicaments est souvent accompagnée de recommandations ou de directives du fabricant pour le suivi de la santé de l'animal pendant son traitement. Une analyse sanguine est le plus souvent recommandée pour assurer que les organes vitaux de votre animal fonctionnent normalement.

Quels tests mon vétérinaire peut-il effectuer?

Certains tests sont effectués de routine lorsque des analyses sanguines sont recommandées, notamment :

- Une *formule sanguine complète* vous permettra de savoir si votre animal a une infection, s'il présente une inflammation ou si votre animal est anémique.
- Un *profil biochimique complet comprenant les électrolytes* donne de l'information sur le foie, les reins et le pancréas de votre animal, ainsi que sur d'autres fonctions de l'organisme, comme le taux de glycémie et l'état d'hydratation.
- Une *analyse urinaire* permet de détecter une infection ou une inflammation dans les voies urinaires.
- Un *test de la fonction thyroïdienne* détecte si la glande thyroïdienne de votre animal fonctionne correctement. Les maladies thyroïdiennes sont très fréquentes chez les chats et les chiens plus âgés.

Votre vétérinaire peut recommander des tests supplémentaires.

Combien de temps faut-il attendre pour obtenir les résultats?

Bon nombre des tests recommandés de routine peuvent être effectués directement en clinique, offrant ainsi des résultats rapides et permettant de débiter le traitement de votre animal sans attendre. Les analyses sanguines réalisées à la clinique vous permettent également de vous impliquer davantage en ce qui concerne les soins prodigués à votre animal, puisque vous pouvez discuter des résultats des tests avec votre vétérinaire pendant que vous êtes encore à la clinique. Des résultats normaux peuvent éliminer tout de suite certaines maladies et ainsi diminuer vos inquiétudes. Si les résultats sont anormaux, votre vétérinaire peut prendre rapidement des décisions relatives aux prochaines étapes, y compris en ce qui a trait au traitement et aux tests supplémentaires qui pourraient être requis. Vous économiserez ainsi du temps, éviterez des allers-retours chez le vétérinaire et recevrez immédiatement les réponses qui aideront votre animal.



© Laboratoires IDEXX inc., 2013. Tous droits réservés. • 09-68455-00

Toutes les marques ® ou MC sont la propriété des Laboratoires IDEXX inc. ou de ses affiliés aux États-Unis et/ou autres pays. La politique de confidentialité d'IDEXX peut être consultée à idexx.com.



www.pethealthnetwork.com

Disponible seulement en anglais



Pet Health Network®